

WinISIS

Caratteristiche di
WinISIS - CDS/ISIS
per Windows 1/2
Francesca Andreini

WinISIS – Caratteristiche 1

- | Creato dall'UNESCO
- | Rete di distributori internazionale
- | Software multilingue free per la gestione di dati testuali
- | Information retrieval
- | Dati strutturati in database
- | Applicazioni in campo biblioteconomico, documentale, archivistico

WinIsis Caratteristiche - 2

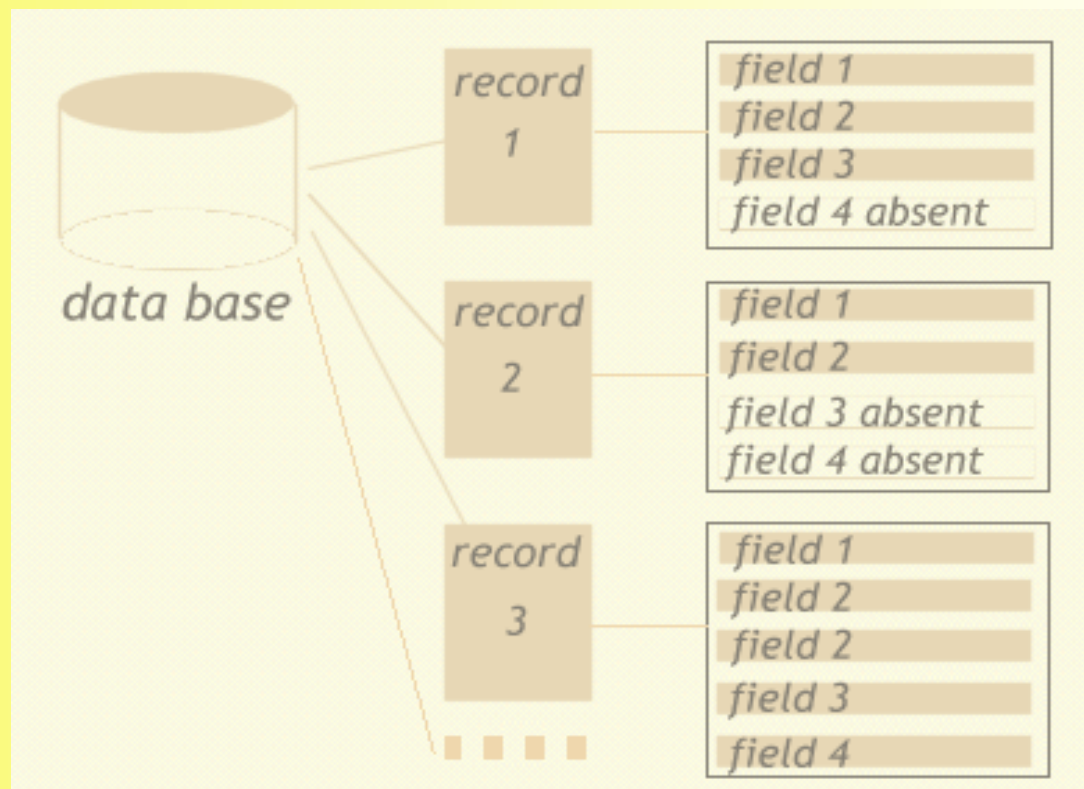
| Struttura dell'informazione in database

Database

- Record (identificati da mfn, master file number)
- Campi ripetibili (identificati da Tag numerico)
- Sottocampi (identificati da ^)

Es. v16 : cdd, v1^a : titolo proprio

WinIsis Caratteristiche - 3



WinIsis Caratteristiche - 4

Strumenti per:

- | creazione database
- | inserimento
- | indicizzazione e ricerca
- | formattazione per la presentazione dei dati
- | import/export con altri formati e altri programmi
- | manutenzione e salvataggio dei database

WinIisis Caratteristiche - 5

- | Software creato dall'UNESCO nel 1970 per il sistema mainframe
- | Mantenuto e sviluppato anche per altre piattaforme, **garantendo SEMPRE la compatibilità tra i diversi formati**
- | 1985: CDS/ISIS per Ms-Dos
- | 1997: WinISIS
- | Aggiornamenti del software fino ad oggi
- | Direzione: Open Source
- | Manutenzione versione del pacchetto WinISIS
- | Programmazione librerie software per lo sviluppo in linguaggio Pascal, Delphi, Visual Basic, C++, Java, Php, ...

WinIsis Caratteristiche - 6

- | Rete internazionale di distributori
- | Italia: DBA
- | Italia, Ministero pubblica istruzione: INDIRE
- | Sviluppo database e applicativi personalizzati
- | Risorse italiane in rete per l'installazione di WinIsis, applicativi e manuali gratuiti:

<http://www.dba.it/dba/modules/mydownloads/viewcat.php?cid=1>

WinIsis – Applicativi

- | In campo biblioteconomico, per la catalogazione di materiale secondo gli ISBD e le RICA:
 - ∅ Teca
(M monografie, S periodici, NBM, CR, ...)
 - ∅ Edan
(A antico)
 - ∅ IsisMarc 1.52
(Marc 21)
 - ∅

CDS/ISIS – Programmi e librerie

Utility per la conversione dei dati:

- Export/Import ISO2709
- File testo ASCII delimitato
- File XML

Librerie per applicazioni Web based:

- Wais-Isis, Javalsis, WWWISIS, Wxis, XISIS, Genisis ...

Utility per la manutenzione dei database:

- Oraculo, Mstrcv, Swiss-Knife ...

CDS/ISIS, WinI sis – Manuali

- Manuali di reference sul programma
- Manuali didattici
- Manuali di applicativi

Lingue: italiano, inglese, francese, spagnolo, portoghese, coreano, arabo, ucraino, kazako...

WinIsis - Installazione

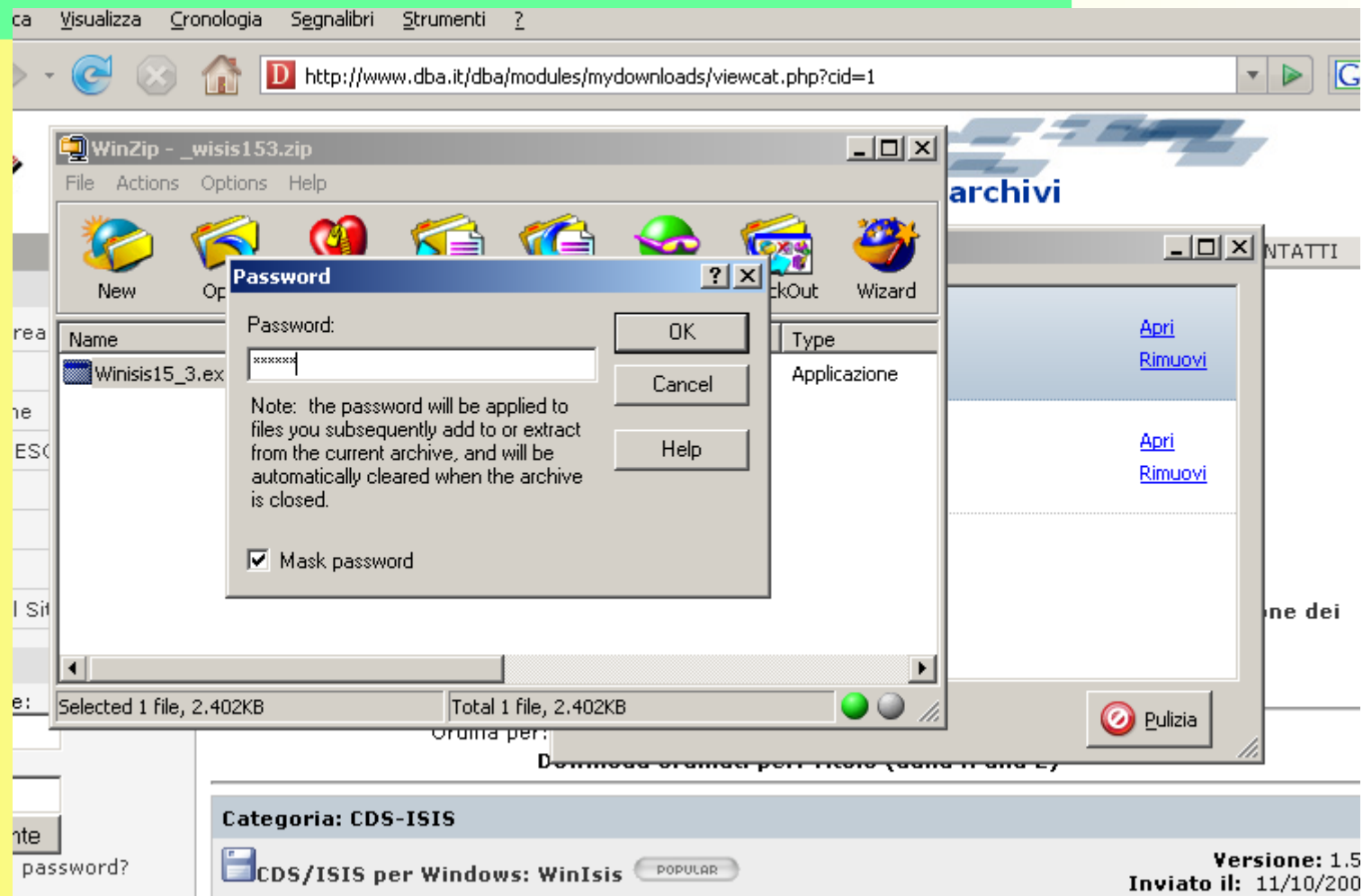
I Risorse on line:

<http://www.dba.it/dba/modules/mydownloads/viewcat.php?cid=1>

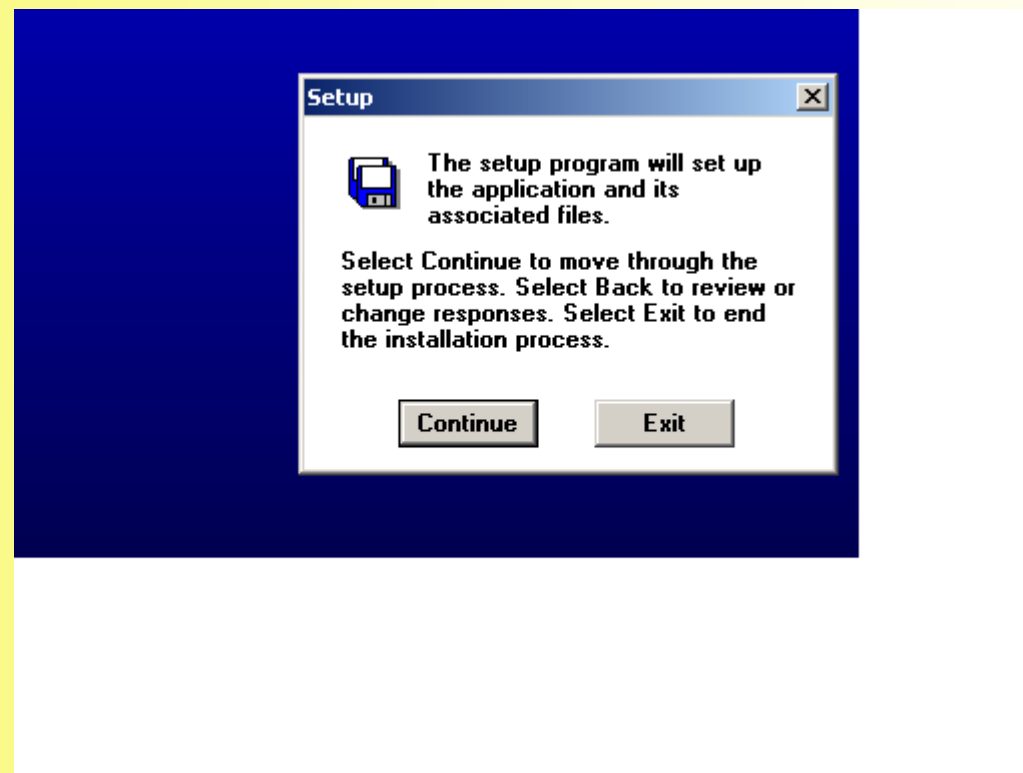
Installazione automatica guidata

Selezionare directory e versione linguistica (IT per italiano)

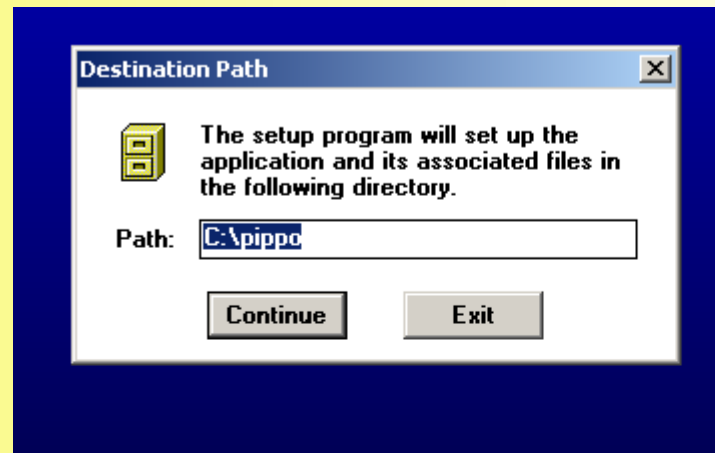
WinIsis – Installazione 1



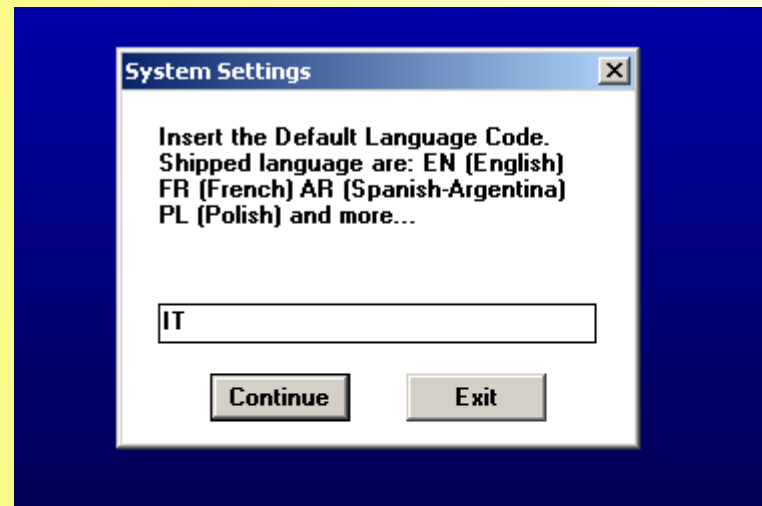
WinISIS – Installazione 2



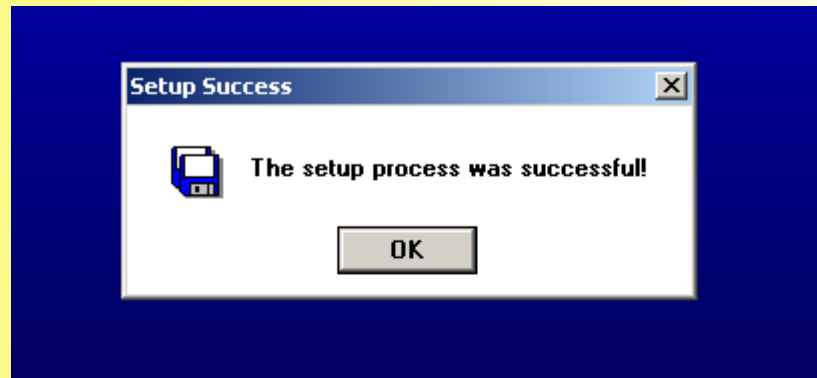
WinIsis – Installazione 3



WinIsis – Installazione 4



WinIsis – Installazione 5



WinIsis – Configurazione 1

| Configurazione delle directory principali:

Prog: programmi in Pascal

Menu: menu di WinIsis

Msg: messaggi di WinIsis

Work: area di lavoro temporanea

Data: area per i database

WinIsis – Configurazione 2

Folder	BG		Cartella di file
Folder	CTL3D		Cartella di file
Folder	DATA		Cartella di file
Folder	DOC		Cartella di file
Folder	MENU		Cartella di file
Folder	MSG		Cartella di file
Folder	PLUGIN		Cartella di file
Folder	PROG		Cartella di file
Folder	WORK		Cartella di file
File	1251u866.tab	2 KB	File TAB
File	708_TXT.TAB	2 KB	File TAB
File	866u1251.tab	2 KB	File TAB
File	ISISHLP.HLP	379 KB	File della Guida
File	ISISPAS.EXE	123 KB	Applicazione
File	ISISPAS	1 KB	Collegamento ad un...
File	README.doc	15 KB	Documento di Micro...
File	syspar.par	1 KB	File PAR
File	TXT_708.TAB	2 KB	File TAB
File	TXT_TXT.TAB	2 KB	File TAB
File	WINISIS.DAT	324 KB	File DAT
File	WISIS.EXE	1.714 KB	Applicazione

WinIsis – Configurazione 3

| Il file `syspar.par` e il file `dbn.par`

Syspar.par contiene i percorsi delle directory necessarie al programma;

Dbn.par contiene i percorsi dei file necessari al database

WinIsis – Configurazione 4

Da menu Configura – Parametri del sistema

Sistema	Opzioni	Visualizz.
Percorsi		Adatt. Locale
Programmi Pascal:	<input type="text" value="C:\pippo\prog\"/>	Lingua predefinita: <input type="text" value="IT"/>
Menu:	<input type="text" value="C:\pippo\menu\"/>	Profilo Menu: <input type="text" value="DF"/>
Messaggi:	<input type="text" value="C:\pippo\msg\"/>	
Database:	<input type="text" value="C:\pippo\data\"/>	
File di Lavoro:	<input type="text" value="C:\pippo\work\"/>	
Immagini:	<input type="text" value="C:\pippo\bg\"/>	
Plug-in:	<input type="text"/>	
Data base predefinito: <input type="text"/>		<input type="checkbox"/> Apri senza Barra Strumenti
Posizione Alto:	<input type="text" value="0"/>	Sinistra: <input type="text" value="0"/>
Dimensione Larghezza:	<input type="text" value="0"/>	Altezza: <input type="text" value="0"/>

**UNESCO
WinIsis 1.5**

WinIsis – File struttura database

- | Ogni struttura di database contiene file per:
 - | Elenco campi da utilizzare (*.fdt)
 - | Maschere per l'inserimento dei dati (?*.fmt)
 - | Formati per la presentazione dei dati (*.pft)
 - | Formati per l'indicizzazione dei dati (*.fst)

Le strutture sono sempre modificabili

WinIsis – File con i dati

| File che contengono i dati del database:

*.mst, *.xrf

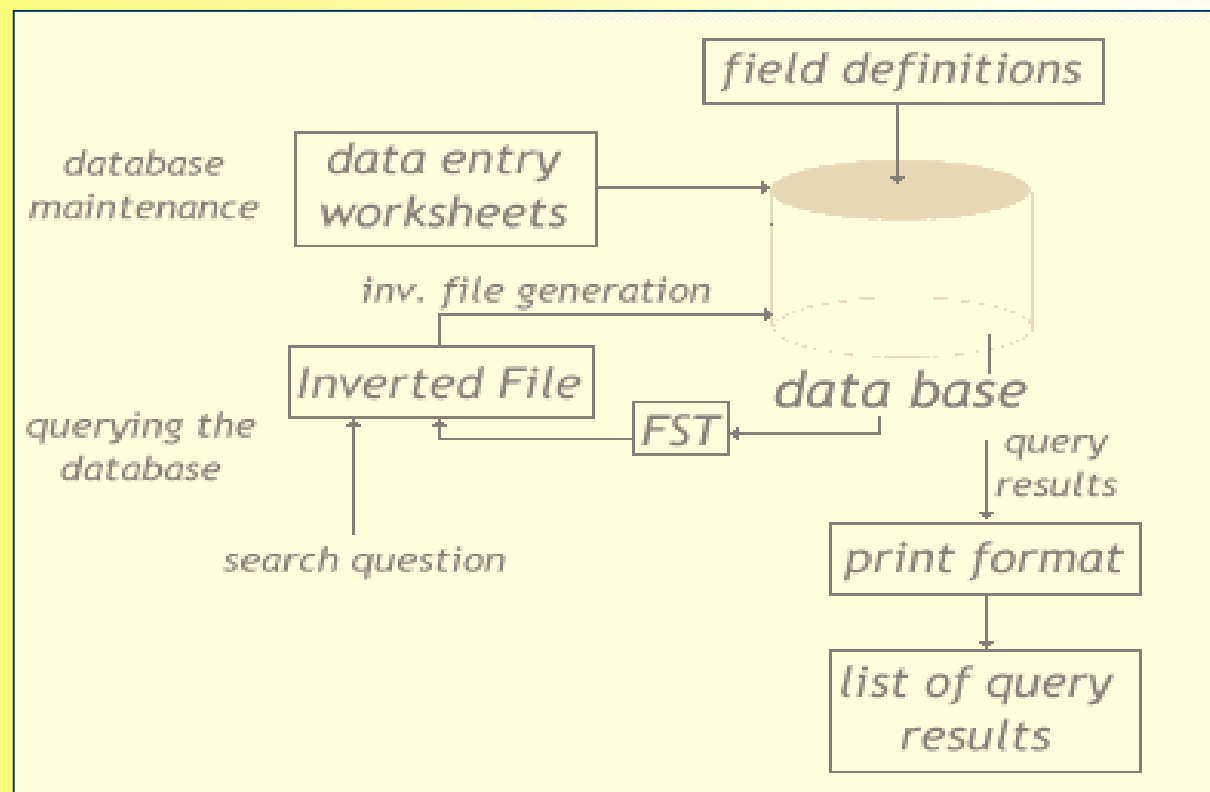
| File che contengono i dati dell'indice del database (ricerca):

*.l01, *.l02, *.n01, *.n02, *.cnt, *.ifp

WinIsis – La struttura dell'indice di ricerca

- | I termini ricercabili vengono elencati in un unico indice logico: Inverted file
- | Tecniche di indicizzazione dei campi/sottocampi:
Parola per parola, stringa intera, ciascun sottocampo, termini tra <...>, ...
- | Per ogni campo/sottocampo si possono estrarre i termini con più tecniche
- | Le politiche di indicizzazione determinano la possibilità di recupero dei dati
- | La struttura dell'indice è sempre modificabile

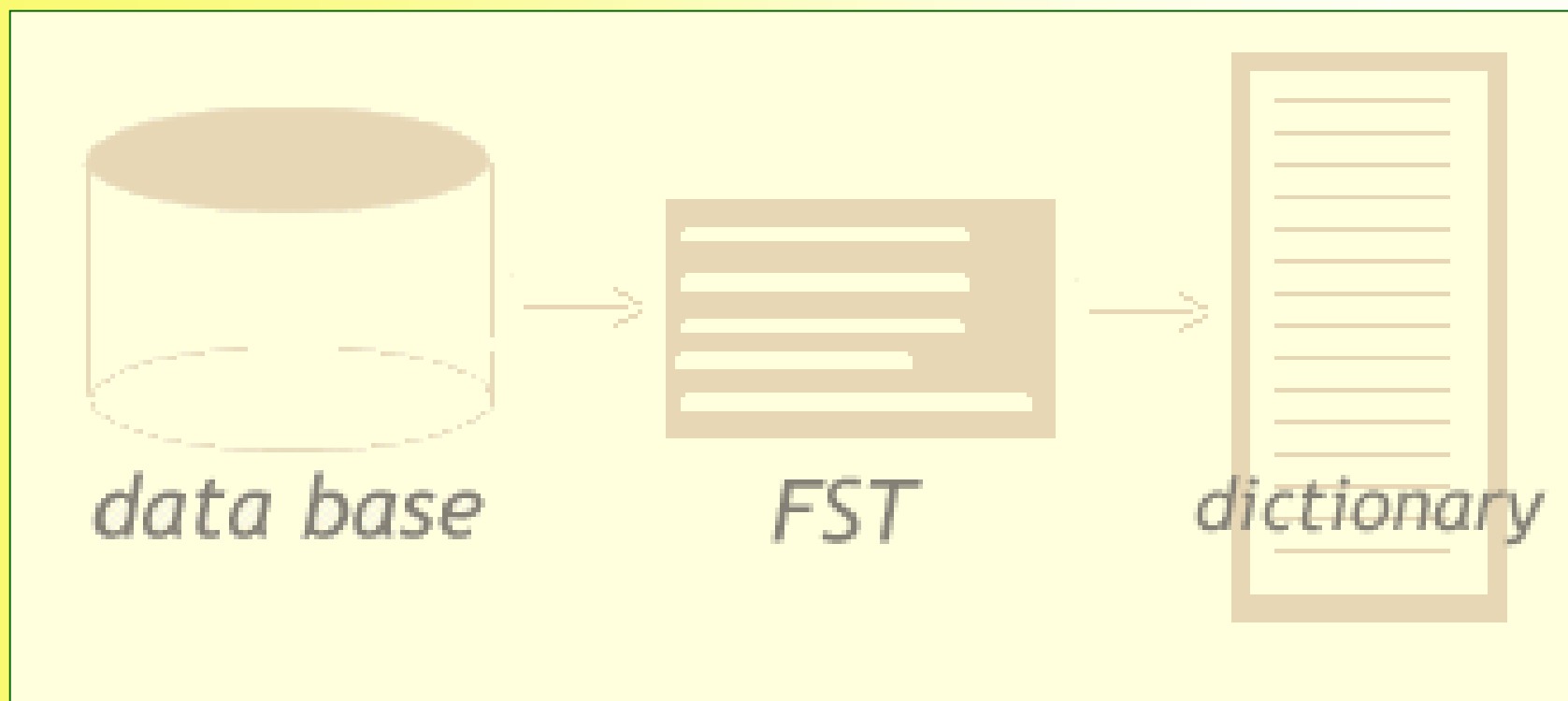
WinIsis – L'implementazione dei dati 1



Autore: Davide Storti, UNESCO

Francesca Andreini - Corso WinIsis 1/2

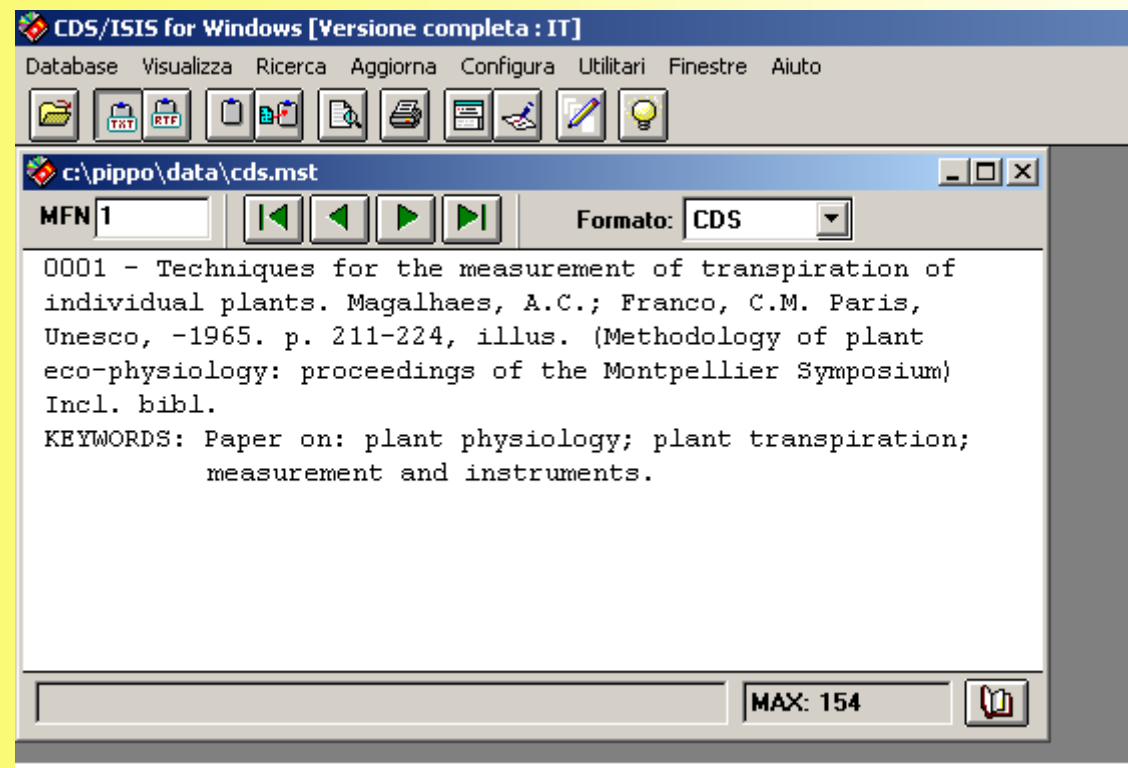
WinIsis – L'implementazione dei dati 2



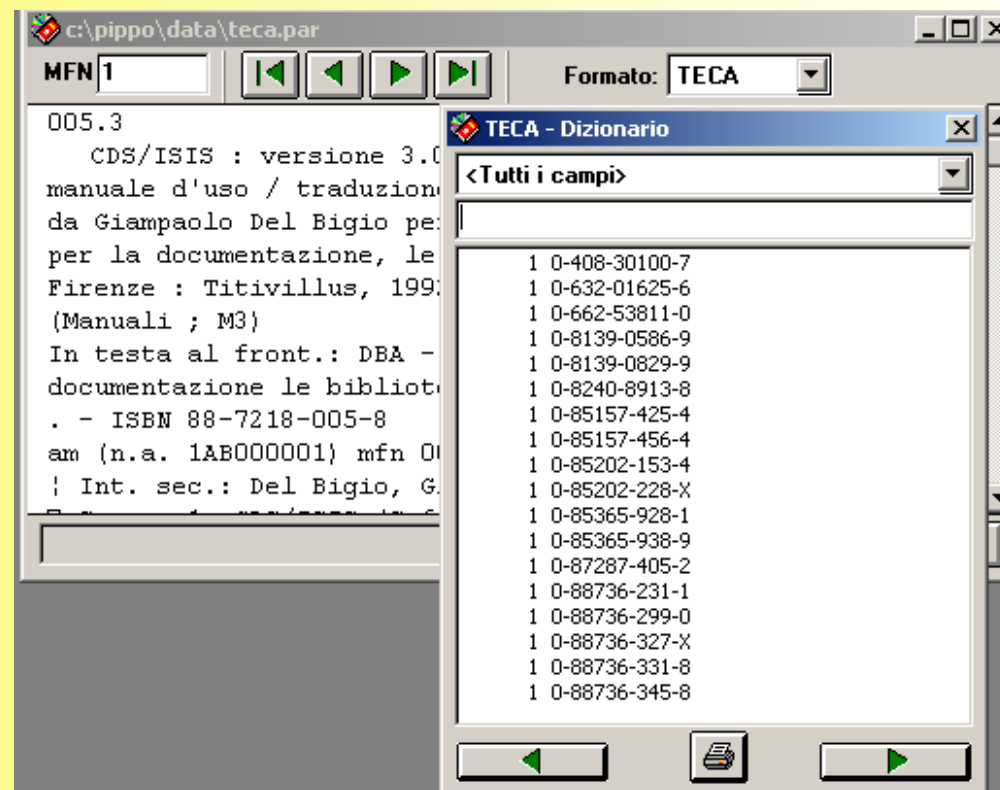
Autore: Davide Storti, UNESCO

Francesca Andreini - Corso WinIsis 1/2

WinIsis – Menu del programma



WinIsis – Dizionario dei termini di ricerca



WinIsis – Menu di ricerca guidata

c:\pippo\data\teca.par - Ricerca Guidata

Ricerca No. Numero di risposte: **Aiuto** ?

Ricerca precedente **Operatori**

<> AND

Campi ricercabili **Elementi di ricerca**

<Tutti i campi> AND

<Tutti i campi> AND

<Tutti i campi> AND

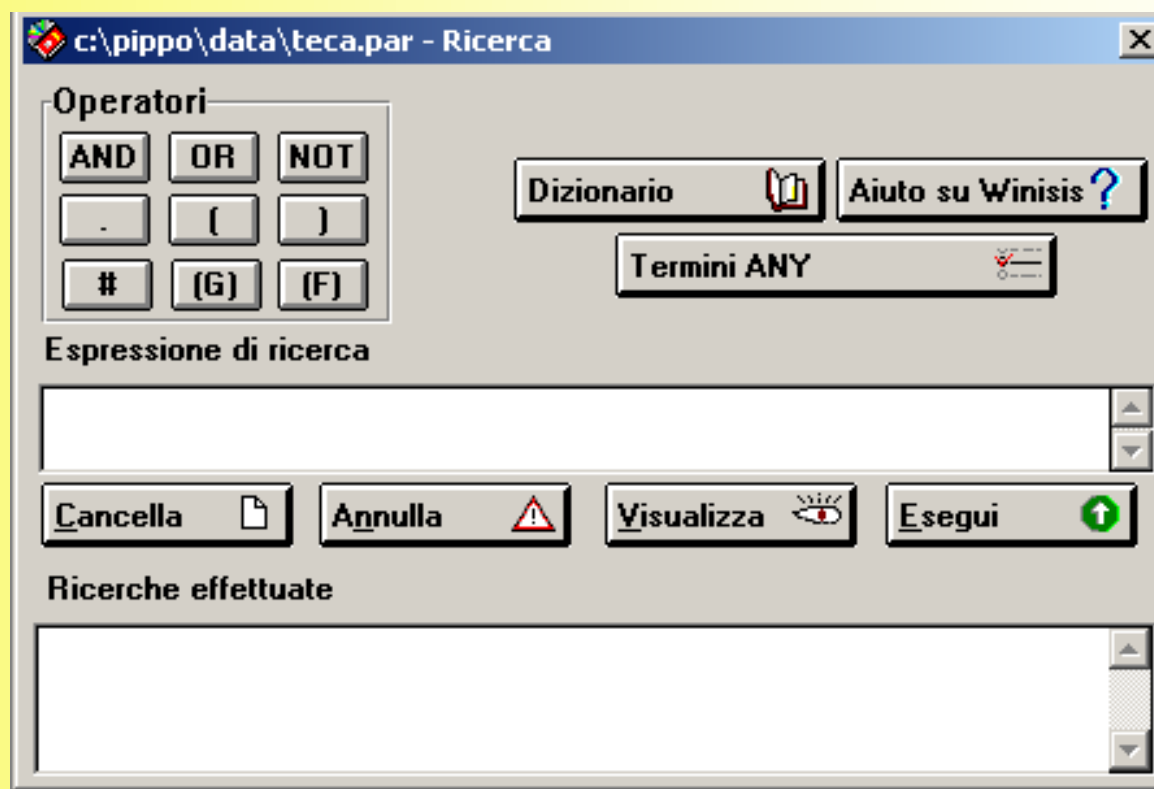
<Tutti i campi>

Esegui **Visualizza**

Espressione di ricerca

Pulisci

WinIsis – Menu di ricerca esperta



La ricerca - Tecniche

Indicizzata: dizionario dei termini

Target: utente/operatore

Rapida – Determinata dalla struttura del dizionario (quali campi/sottocampi indicizzati e con quali tecniche)

Sequenziale: scorrimento dei record

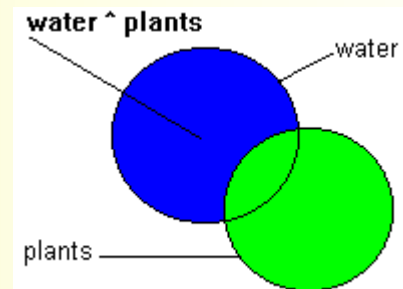
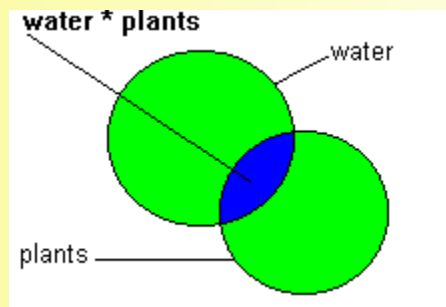
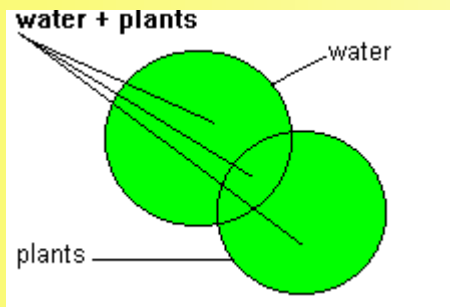
Target: operatore

Consente la ricerca di qualsiasi elemento indicizzato o no, comprese le sottostringhe e presenza/assenza dei campi/sottocampi

Any file: ricerca insiemi di termini associati ad uno

La ricerca – Operatori booleani

OR + Unione - AND * Intersezione - NOT ^ Esclusione



La ricerca – Altri operatori indicizzata

Troncamento: \$

termine che inizia con stringa

es. bibliotec\$

Campi determinati: /(n1,n2,n3...)

es. biblioteca/(1,15), ricerca “biblioteca” in Titolo e Soggetti

Operatori di prossimità: (G) (F)

stesso campo, stessa occorrenza se ripetibile

es. avventure (F) burattino

Operatori di adiacenza: .

termini a determinata distanza tra loro

es. avventure . . Pinocchio

Richiamare una ricerca effettuata: #n (n è il numero della ricerca)

La ricerca – Termini Any

Attraverso un termine si possono ricercare gruppi di termini, avendo creato la relativa corrispondenza in un file (es. teca.any):

ANY BIBLIOTECHE

Archivi

ANY BIBLIOTECHE

Bibliografia

ANY BIBLIOTECHE

Biblioteca

ANY BIBLIOTECHE

Biblioteche

ANY BIBLIOTECHE

Catalogo

Ricerca: Biblioteche

Recupera: Archivi + Bibliografia + Biblioteca ...

La ricerca – Operatori sequenziale

- ∅ Presenza di un campo/sottocampo: ? **P(Vn)**
es. ? P(V16)
- ∅ Assenza di un campo/sottocampo: ? **A(Vn)**
es. ? A(v1^a)
- ∅ Stringa uguale a: =
es. ? V9^a = 'Rossi'
- ∅ Stringa contiene: :
es. ? V9^a : 'rossi'
- ∅ Stringa maggiore di: >
es. ? V4^d > '1994'
- ∅ Stringa minore di: <
es. ? V4^d < '1994'
- ∅ Stringa diverso da: <>
es. ? V4^d <> '1994'
- ∅ Per ricercare in un campo qualsiasi: ? **V0**
- ∅ Per ricercare in un intervallo di record: ? ***90,150 v1:'biblio'**

La ricerca – Esempi indicizzata

Ricerche effettuate

```
#7 (TECA) T=1 : servizi . . . biblioteche  
#6 (TECA) T=1 : servizi (F) biblioteche  
#5 (TECA) T=12 : biblioteche/(1,4)  
#4 (TECA) T=2 : biblioteche * convegno$  
#3 (TECA) T=0 : biblioteche * convegno  
#2 (TECA) T=18 : biblioteche + convegno  
#1 (TECA) T=17 : biblioteche
```

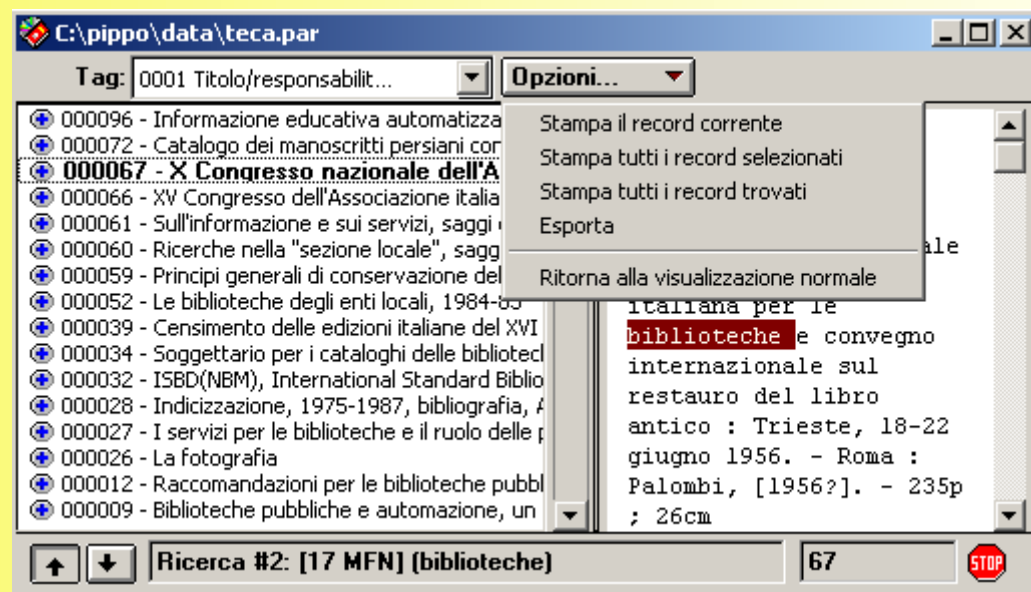
La ricerca – Esempi sequenziale

Ricerche effettuate

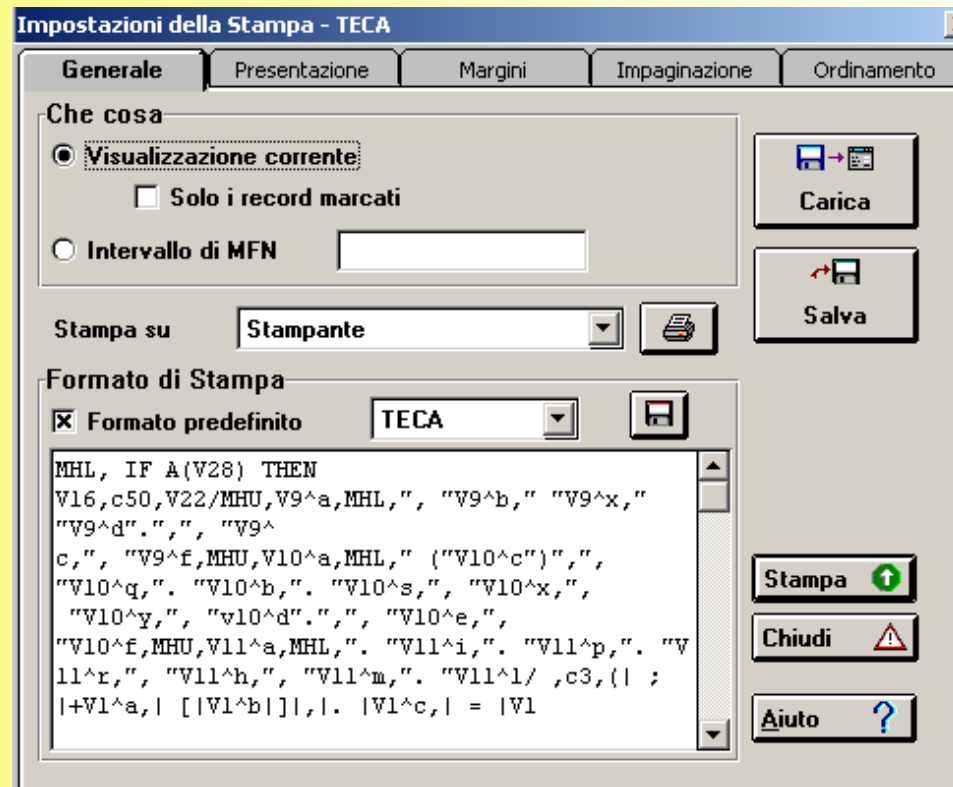
```
#8 (TECA) T=5 : #3 * #6  
#7 (TECA) T=1 : ? v4^d= '1990'  
#6 (TECA) T=99 : ? v4^d<> '1990'  
#5 (TECA) T=0 : ? v4^d< > '1990'  
#4 (TECA) T=40 : ? v4^d > '1990'  
#3 (TECA) T=5 : ? v4^c:'biblioteche'  
#2 (TECA) T=0 : ? a(V4^a)  
#1 (TECA) T=100 : ? p(V1^a)
```

La ricerca – Visualizzazione 1

Visualizzazione ultima ricerca in forma tabellare



La ricerca - Stampa



La ricerca - Salvataggio

Selezionare da menu Ricerca:

Salva ricerca

Selezionare quale ricerca si salva

Assegnare un nome al file (*.wsv) in cui si vogliono salvare i risultati

Richiamare una Ricerca salvata da menu Ricerca:

Richiama ricerca salvata

La ricerca – Export ISO2709

Dal menu Database selezionare:
Esporta

Assegnare un nome al file (*.iso) in cui produrre i dati

Verificare che sia preimpostato in voce Esporta l'opzione: Risultato ricerca

Utility per la correzione dei dati

Aggiungere campo

Sopprimere campo

Sostituire testo

- intervallo sequenziale di record
- risultato di una ricerca

Esportazione XML

Funzioni avanzate – Sblocco del database

Teca – Struttura dei campi 1

Basato sulle strutture degli ISBD (descrizione) e RICA (intestazione)

Le aree di informazione sono relative a:

- | **Intestazione**
- | **Descrizione**
- | **Gestionale**
- | **Indicizzazione**

Teca – Struttura dei campi 2

Aree descrizione (ISBD)

[a sinistra il numero del campo]

- 1. Titolo e della responsabilità
- 2. Edizione
- 3. Tipologia materiale
- 4. Pubblicazione/Stampa
- 5. Descrizione fisica
- 6. Serie
- 7. Note
- 8. ISBN e prezzo

Teca – Struttura dei campi 3

Intestazioni

- 9. Principale. Autore persona
- 10. Principale. Autore collettivo
- 11. Principale. Titolo uniforme
- 12. Secondarie. Autori persona
- 13. Secondarie. Autori collettivi
- 14. Secondaria. Titoli

Teca – Struttura dei campi 4

Indicizzazione

- 15. Soggetti
- 16. CDD
- 17. Abstract
- 31. Indice verbale della CDD

Teca – Struttura dei campi 5

Gestionali

- **18. Paese di pubblicazione**
- **19. Lingua di pubblicazione**
- **20. Tipologia utente**
- **21. Registro cronologico entrata (inventario, fornitore ...)**
- **22. Collocazione**
- **23. Stato registrazione**
- **24. Catalogatore**
- **25. Data immissione**

Teca – Struttura dei campi 6

Livelli bibliografici

- 26. Numero agenzia bibliografica
- 27. Numero agenzia documento livello subordinato
- 28. Numero agenzia documento livello sovraordinato
- 29. Numero del volume, tomo, parte ...
- 30. Tipologia materiale (Unimarc)
- 940. Note di consistenza