

# WinISIS

Caratteristiche di  
WinISIS - CDS/ISIS  
per Windows 2/2

Francesca Andreini

# WinIsis - Installazione

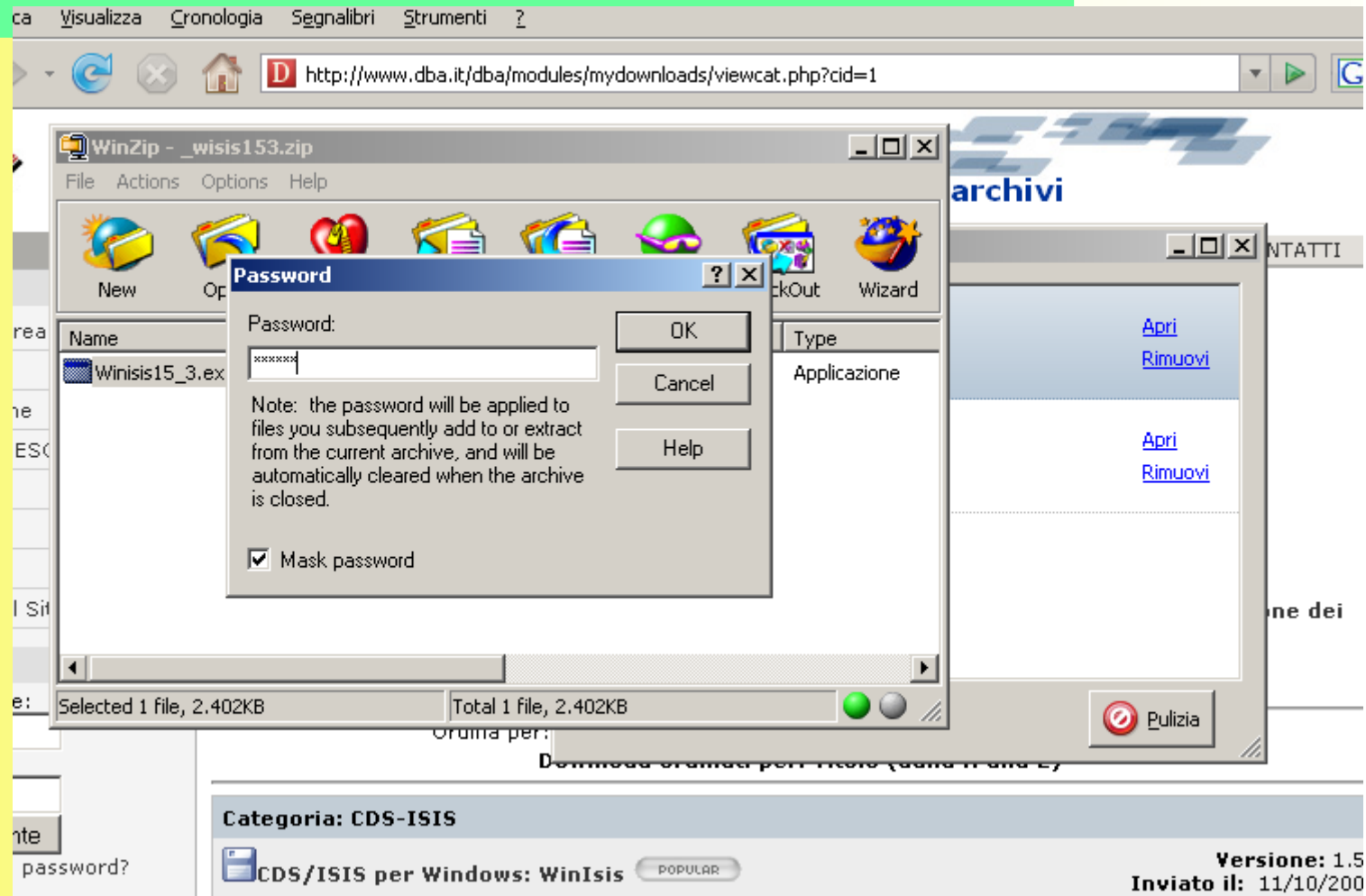
I Risorse on line:

<http://www.dba.it/dba/modules/mydownloads/viewcat.php?cid=1>

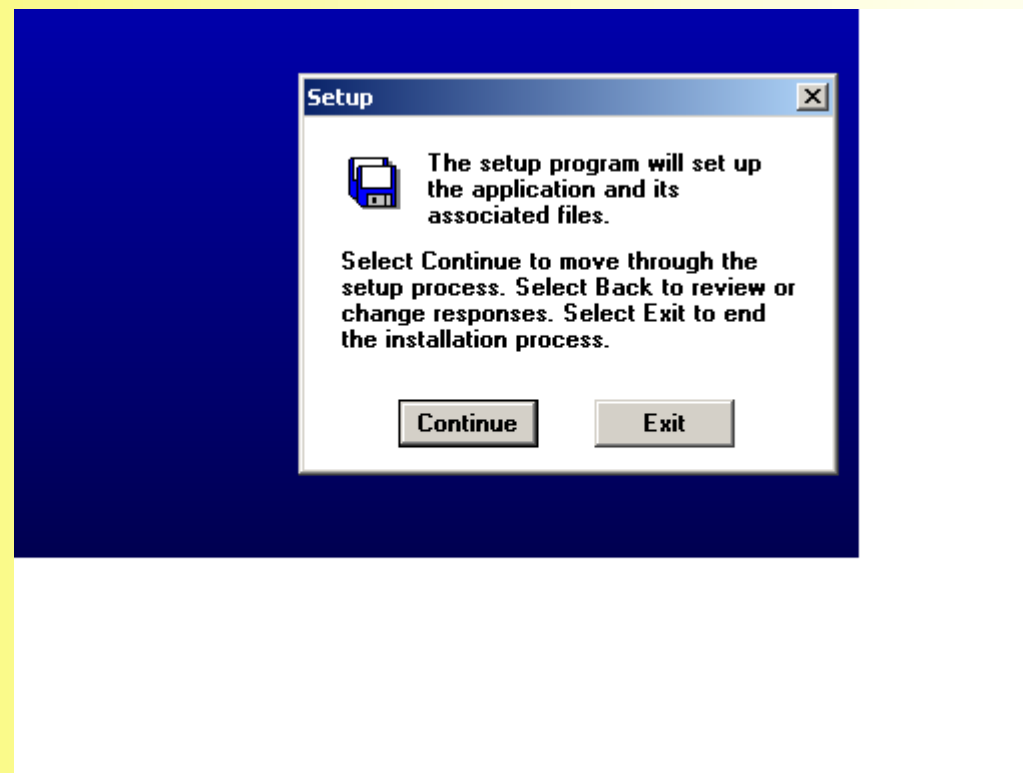
Installazione automatica guidata

Selezionare directory e versione linguistica (IT per italiano)

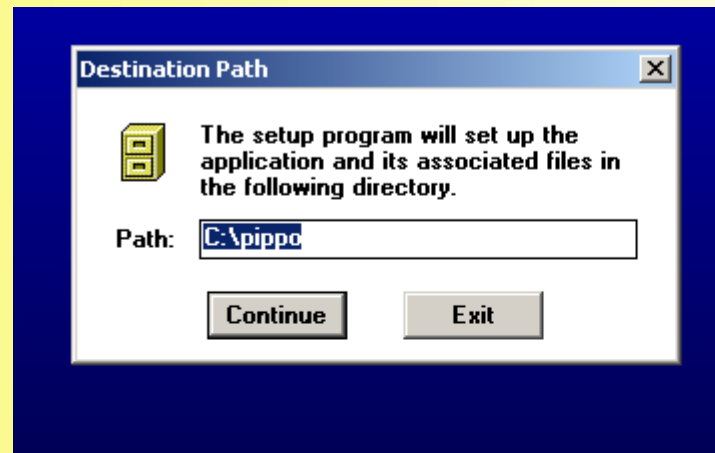
# WinIsis – Installazione 1



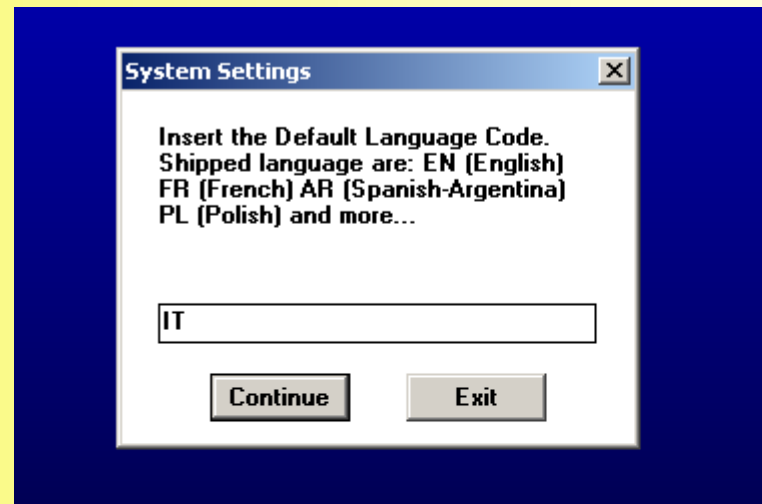
## WinISIS – Installazione 2



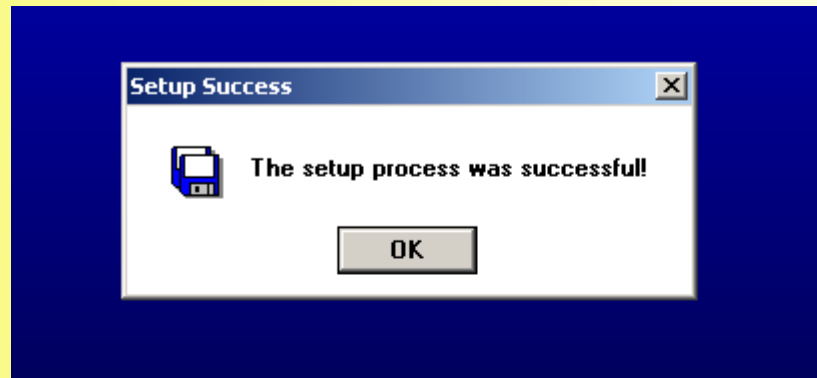
## WinIsis – Installazione 3



## WinIsis – Installazione 4



## WinIsis – Installazione 5



# WinIsis – Configurazione

| Configurazione delle directory principali:

**Prog:** programmi in Pascal

**Menu:** menu di WinIsis

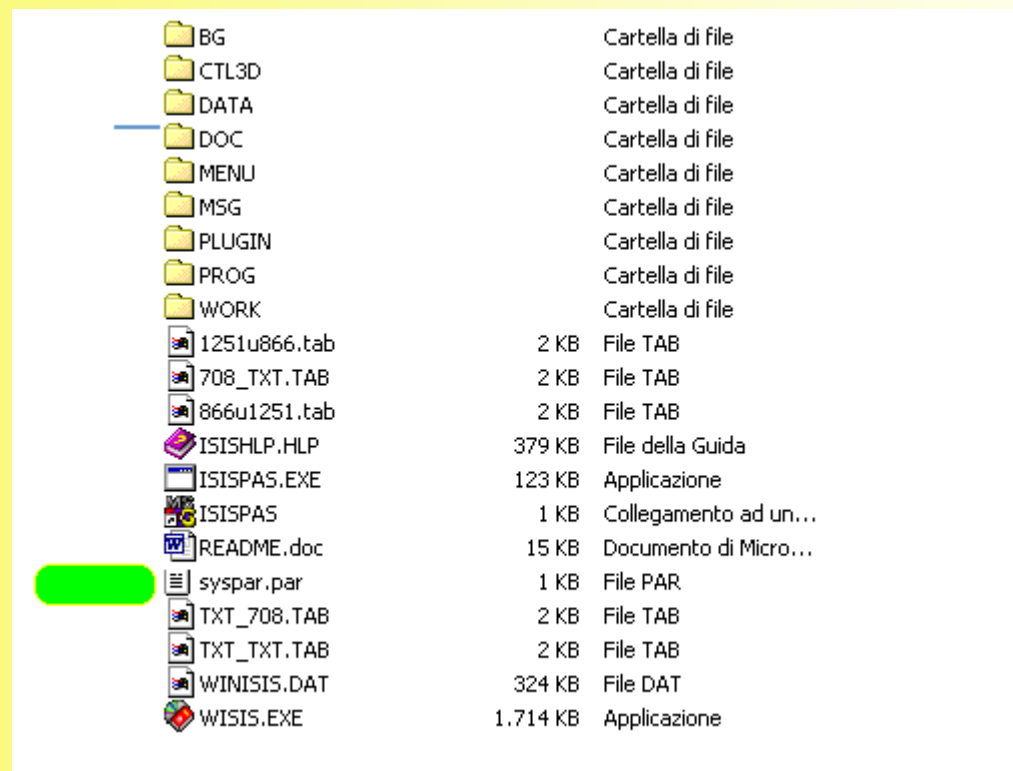
**Msg:** messaggi di WinIsis

**Work:** area di lavoro temporanea

**Data:** area per i database



# WinIsis – Configurazione 2



Folder	BG		Cartella di file
Folder	CTL3D		Cartella di file
Folder	DATA		Cartella di file
Folder	DOC		Cartella di file
Folder	MENU		Cartella di file
Folder	MSG		Cartella di file
Folder	PLUGIN		Cartella di file
Folder	PROG		Cartella di file
Folder	WORK		Cartella di file
File	1251u866.tab	2 KB	File TAB
File	708_TXT.TAB	2 KB	File TAB
File	866u1251.tab	2 KB	File TAB
File	ISISHLP.HLP	379 KB	File della Guida
File	ISISPAS.EXE	123 KB	Applicazione
File	ISISPAS	1 KB	Collegamento ad un...
File	README.doc	15 KB	Documento di Micro...
File	syspar.par	1 KB	File PAR
File	TXT_708.TAB	2 KB	File TAB
File	TXT_TXT.TAB	2 KB	File TAB
File	WINISIS.DAT	324 KB	File DAT
File	WISIS.EXE	1.714 KB	Applicazione

# WinIsis – Configurazione

| Il file `syspar.par` e il file `dbn.par`

**Syspar.par** contiene i percorsi delle directory necessarie al programma;

**Dbn.par** contiene i percorsi dei file necessari al database

# WinISIS – Installazione in rete

- I Si possono scegliere le alternative:
  - 1) installare il software WinISIS sul server, assieme ai database
  - 2) installare il software WinISIS sui client e lasciare solo i database sul server**CONSIGLIATO !**

# WinISIS – Installazione in rete

| Parametri del Syspar.par

14=1

0=!messaggio (non visualizza il termine)

0=?messaggio (visualizza il termine)

La parola inserita come password corrisponde al nome di un file (es. biblio.par) che contiene i parametri del client

NB. Ciascun client ha una propria area di lavoro (parametro 4 del syspar.par)

# WinISIS – Installazione in rete

| Esempio di file \*.par (si troveranno nella stessa cartella del syspar.par)

Biblio.par (apre di default il db teca dal disco di rete H:)

4=C:\WinISIS\work\

5=H:\rete\database\

6=teca

Mio.par (apre di default il db musica dal disco C:)

4=C:\WinISIS\work\

5=C:\WinISIS\data\

6=musica

# WinIsis – Configurazione

Da menu Configura – Parametri del sistema

Sistema	Opzioni	Visualizz.
<b>Percorsi</b>		<b>Adatt. Locale</b>
Programmi Pascal:	C:\pippo\prog\	Lingua predefinita: IT
Menu:	C:\pippo\menu\	Profilo Menu: DF
Messaggi:	C:\pippo\msg\	
Database:	C:\pippo\data\	
File di Lavoro:	C:\pippo\work\	
Immagini:	C:\pippo\bg\	
Plug-in:		
Data base predefinito: <input type="text"/>		<input type="checkbox"/> Apri senza Barra Strumenti
Posizione Alto:	<input type="text" value="0"/>	Sinistra: <input type="text" value="0"/>
Dimensione Larghezza:	<input type="text" value="0"/>	Altezza: <input type="text" value="0"/>

## WinIsis – File struttura database

- | Ogni struttura di database contiene file per la definizione di:
    - | Campi da utilizzare (\*.fdt)
    - | Maschere per l'inserimento dei dati (?\*.fmt)
    - | Formati per la presentazione dei dati (\*.pft)
    - | Formati per l'indicizzazione dei dati (\*.fst)
- Le strutture sono sempre modificabili

## WinIsis – File con i dati

Gli archivi creati con CDS/ISIS per Ms-Dos e/o WinIsis sono perfettamente compatibili tra loro

| File che contengono i dati del database:

\*.mst, \*.xrf

| File che contengono i dati dell'indice del database (ricerca):

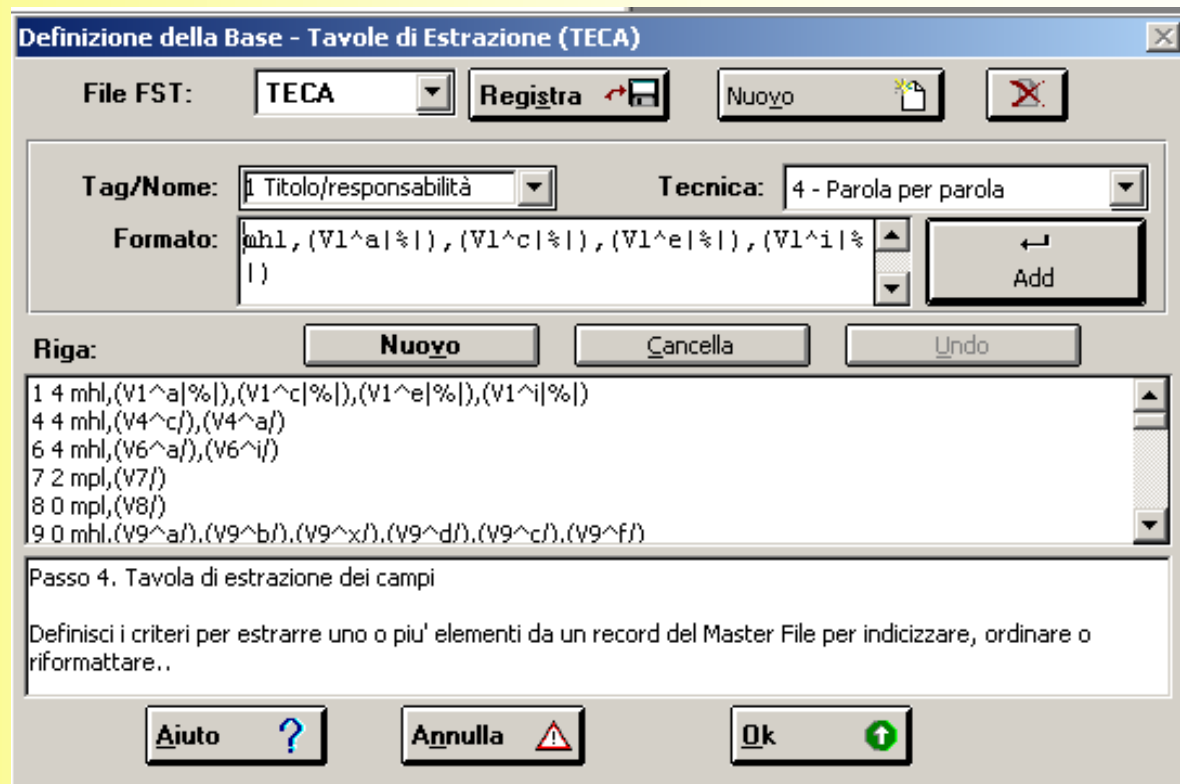
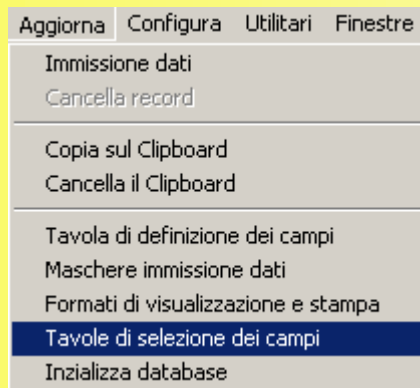
\*.l01, \*.l02, \*.n01, \*.n02, \*.cnt, \*.ifp



# WinIsis – Salvataggio dei dati

- | Copiare i file con i dati (\*.mst, \*.xrf)
- | Copiare i file di struttura (\*.fdt, \*.pft, \*.fmt, \*.fst)
- | Export dei dati in formato ISO2709 anche per condividerli con altri utenti/sistemi
- | Backup (disponibile in CDS/ISIS per Ms-Dos)  
**SCONSIGLIATO !**

# WinIsis – La struttura dell'indice di ricerca



# WinIsis – La struttura dell'indice di ricerca

- | Il recupero dei dati in ricerca dipende dalla loro indicizzazione, gestita dal file dbn.fst (es. teca.fst), sempre modificabile.

Es. Teca.fst (per creare Dizionario dei termini)

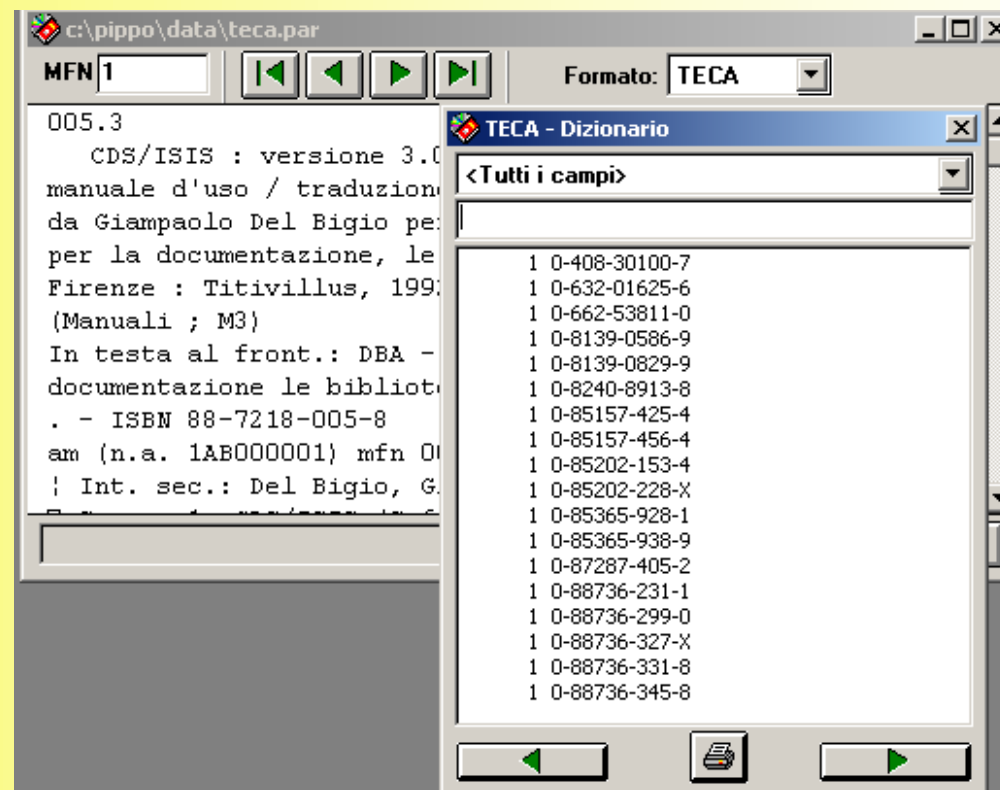
1 4 mhu,(V1^a/) (estrae il “titolo proprio” parola per parola)

8 0 (V8/) (estrae i codici “ISBN” come stringa unica)

7 2 mpu,(V7/) (estrae dalle “note” i termini inseriti tra <...>)

**NB. Ogni volta che si crea/modifica la FST eseguire una generazione completa dell'inverted file**

# WinIsis – Dizionario dei termini di ricerca



## WinIsis – Menu di ricerca guidata

**c:\pippo\data\teca.par - Ricerca Guidata**

Ricerca No.  Numero di risposte:  **Aiuto** ?

**Ricerca precedente** **Operatori**

<> AND

**Campi ricercabili** **Elementi di ricerca**

<Tutti i campi>  AND

<Tutti i campi>  AND

<Tutti i campi>  AND

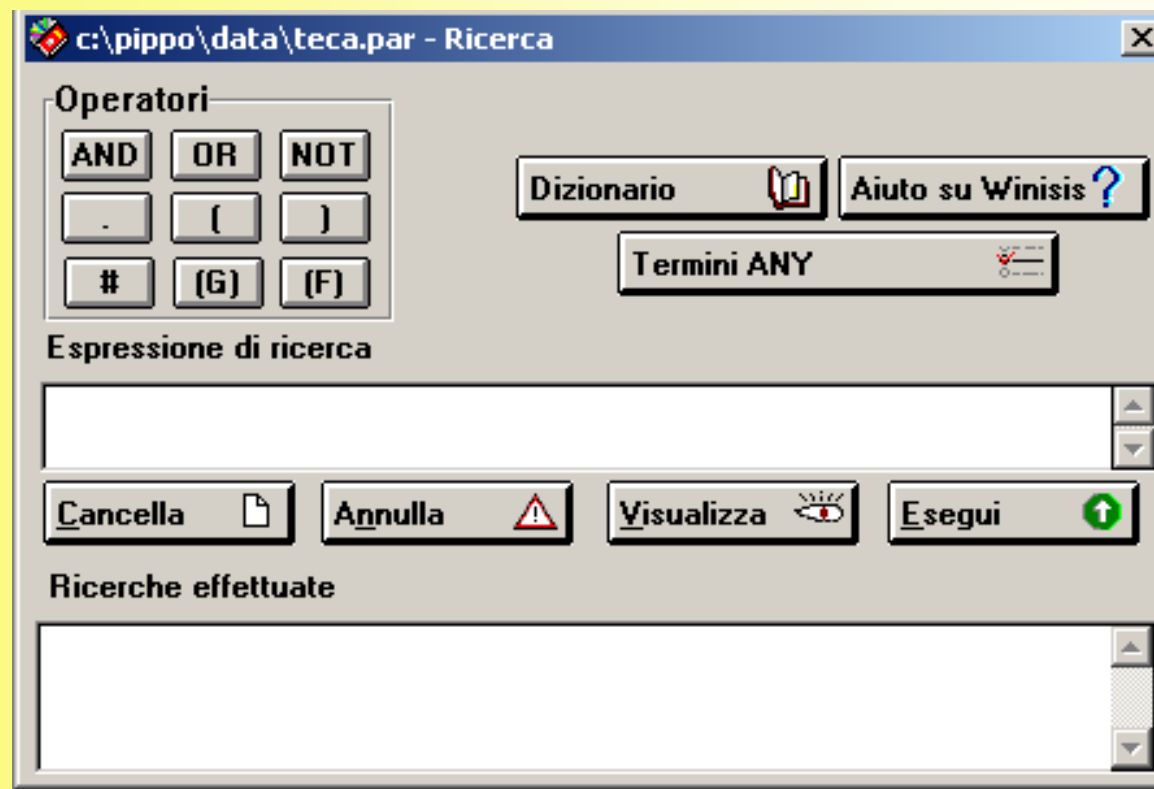
<Tutti i campi>

**Esegui** **Visualizza**

**Espressione di ricerca**

**Pulisci**

## WinIsis – Menu di ricerca esperta



# La ricerca - Tecniche

Indicizzata: dizionario dei termini

Target: utente/operatore

Rapida – Determinata dalla struttura del dizionario (quali campi/sottocampi indicizzati e con quali tecniche)

Sequenziale: scorrimento dei record

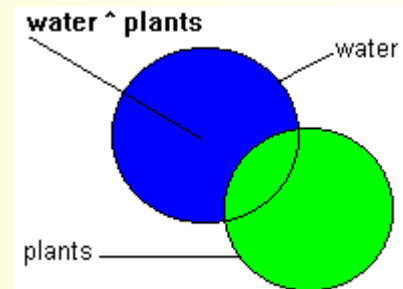
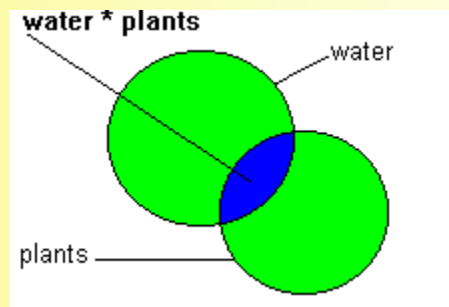
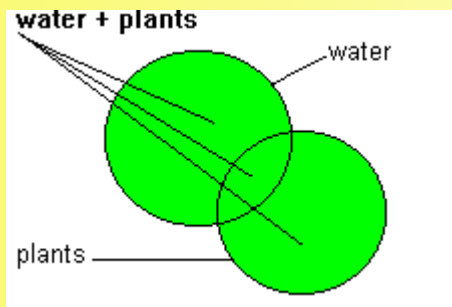
Target: operatore

Consente la ricerca di qualsiasi elemento indicizzato o no, comprese le sottostringhe e presenza/assenza dei campi/sottocampi

Any file: ricerca insiemi di termini associati ad uno

# La ricerca – Operatori booleani

OR + Unione - AND \* Intersezione - NOT ^ Esclusione





# La ricerca – Altri operatori indicizzata

## Troncamento: \$

termine che inizia con stringa

es. bibliotec\$

## Campi determinati: /(n1,n2,n3...)

es. biblioteca/(1,15), ricerca “biblioteca” in Titolo e Soggetti

## Operatori di prossimità: (G) (F)

stesso campo, stessa occorrenza se ripetibile

es. avventure (F) burattino

## Operatori di adiacenza: .

termini a determinata distanza tra loro

es. avventure . . Pinocchio

## Richiamare una ricerca effettuata: #n (n è il numero della ricerca)

# La ricerca – Operatori sequenziale

- ∅ Presenza di un campo/sottocampo: ? **P(Vn)**  
es. ? P(V16)
- ∅ Assenza di un campo/sottocampo: ? **A(Vn)**  
es. ? A(v1^a)
- ∅ Stringa uguale a: =  
es. ? V9^a = 'Rossi'
- ∅ Stringa contiene: :  
es. ? V9^a : 'rossi'
- ∅ Stringa maggiore di: >  
es. ? V4^d > '1994'
- ∅ Stringa minore di: <  
es. ? V4^d < '1994'
- ∅ Stringa diverso da: <>  
es. ? V4^d <> '1994'
- ∅ Per ricercare in un campo qualsiasi: ? **V0**
- ∅ Per ricercare in un intervallo di record: ? **\*90,150 v1:'biblio'**

# La ricerca – Esempi indicizzata

```
Ricerche effettuate
#7 (TECA) T=1 : servizi . . . biblioteche
#6 (TECA) T=1 : servizi (F) biblioteche
#5 (TECA) T=12 : biblioteche/(1,4)
#4 (TECA) T=2 : biblioteche * convegno$
#3 (TECA) T=0 : biblioteche * convegno
#2 (TECA) T=18 : biblioteche + convegno
#1 (TECA) T=17 : biblioteche
```

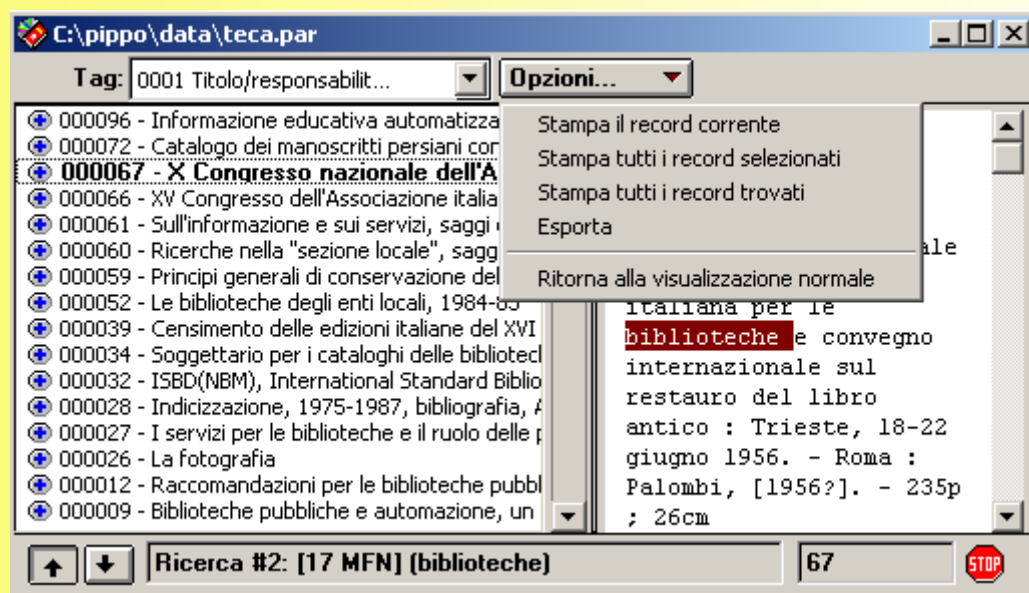
# La ricerca – Esempi sequenziale

## Ricerche effettuate

```
#8 (TECA) T=5 : #3 * #6  
#7 (TECA) T=1 : ? v4^d= '1990'  
#6 (TECA) T=99 : ? v4^d<> '1990'  
#5 (TECA) T=0 : ? v4^d< > '1990'  
#4 (TECA) T=40 : ? v4^d > '1990'  
#3 (TECA) T=5 : ? v4^c:'biblioteche'  
#2 (TECA) T=0 : ? a(V4^a)  
#1 (TECA) T=100 : ? p(V1^a)
```

# La ricerca – Visualizzazione 1

Visualizzazione ultima ricerca in forma tabellare



# La ricerca – Visualizzazione 2

## Visualizzazione ricerca singola scheda

The screenshot shows a window titled "C:\pippo\data\teca.par" with a search field containing "MFN 7". The record displayed is for a manual on Dewey Decimal Classification. The text is as follows:

025.460 04 M 025.460  
04 DEW  
DEWEY, Melvil  
Classificazione Decimale Dewey. 004-006 : elaborazione dei dati, scienza degli elaboratori, informatica e cambiamenti in discipline affini. - Revisione dell'ed. 19 con nuovi numeri dell'ed. 20 / preparata da Julianne Beall, con l'assistenza di John P. Comaromi ... [et al.] ; ed. italiana a cura di Daniele Danesi. - Roma : Associazione italiana biblioteche, 1988. - 87p ; 24cm  
ISBN 88-7812-010-3  
am (n.a. 1AB000007) mfn 000007 [n.i. 20061, 20062, 20063]

At the bottom of the window, there is a status bar showing "Ricerca #1: [1/17]" and "MAX: 100".

# Teca – Struttura dei campi 1

**Basato sulle strutture degli ISBD (descrizione) e RICA (intestazione)**

**Le aree di informazione sono relative a:**

- | **Intestazione**
- | **Descrizione**
- | **Gestionale**
- | **Indicizzazione**

# Teca – Struttura dei campi 2

## Aree descrizione (ISBD)

[a sinistra il numero del campo]

- 1. Titolo e della responsabilità
- 2. Edizione
- 3. Tipologia materiale
- 4. Pubblicazione/Stampa
- 5. Descrizione fisica
- 6. Serie
- 7. Note
- 8. ISBN e prezzo



# Teca – Struttura dei campi 3

## Intestazioni

- 9. Principale. Autore persona
- 10. Principale. Autore collettivo
- 11. Principale. Titolo uniforme
- 12. Secondarie. Autori persona
- 13. Secondarie. Autori collettivi
- 14. Secondaria. Titoli

# Teca – Struttura dei campi 4

## Indicizzazione

- 15. Soggetti
- 16. CDD
- 17. Abstract
- 31. Indice verbale della CDD

# Teca – Struttura dei campi 5

## Gestionali

- **18. Paese di pubblicazione**
- **19. Lingua di pubblicazione**
- **20. Tipologia utente**
- **21. Registro cronologico entrata (inventario, fornitore ...)**
- **22. Collocazione**
- **23. Stato registrazione**
- **24. Catalogatore**
- **25. Data immissione**

# Teca – Struttura dei campi 6

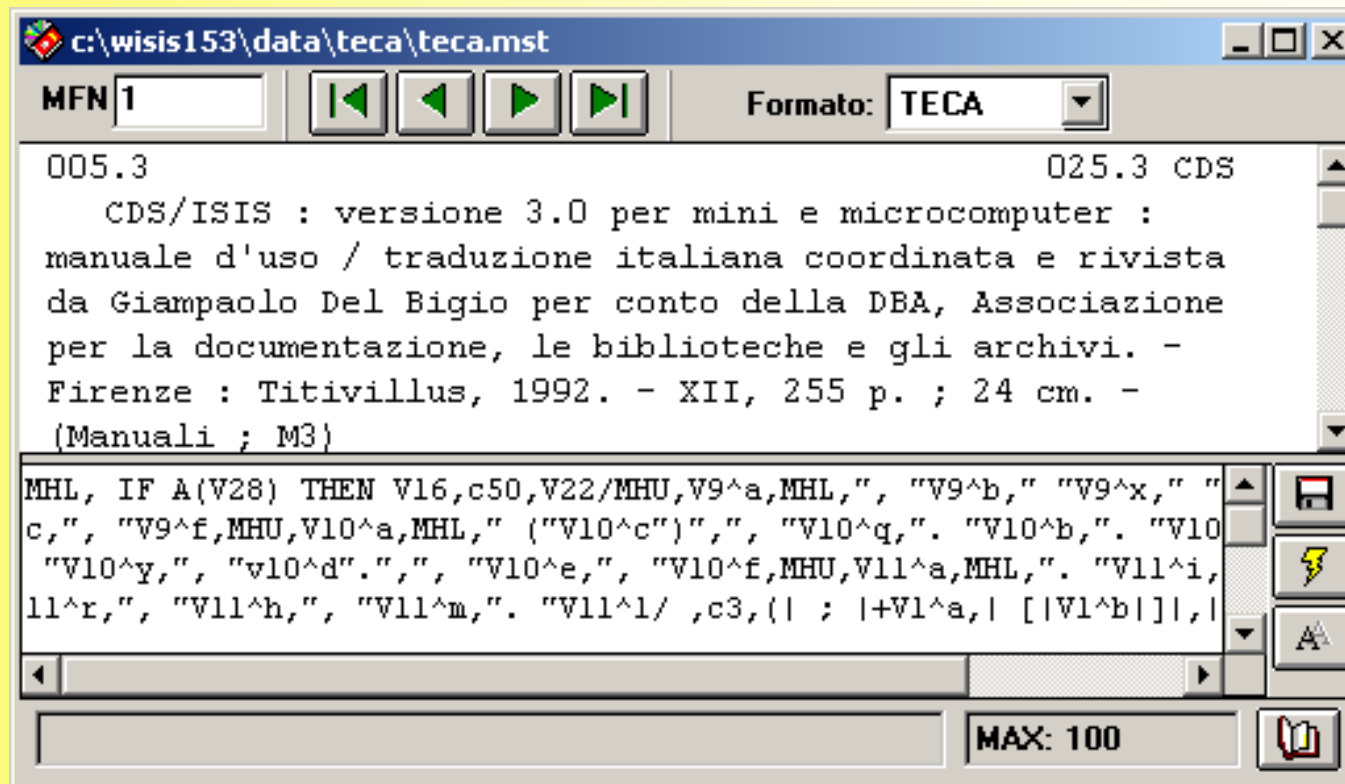
## Livelli bibliografici

- 26. Numero agenzia bibliografica
- 27. Numero agenzia documento livello subordinato
- 28. Numero agenzia documento livello sovraordinato
- 29. Numero del volume, tomo, parte ...
- 30. Tipologia materiale (Unimarc)
- 940. Note di consistenza

# Il formato di stampa

- I Serve a:
  1. Presentare i dati (a video, in stampa)
  2. Indicizzare (estrazione termini da ricercare)
  3. Ordinare (stampe ordinate, indici)
  4. Convertire (riformattare)

# Il formato di stampa



# Il linguaggio di formattazione 1

| mpl, mhl, mdl

Es.<La >vispa Teresa

mpl,v1^a: <La >vispa Teresa

mhl,v1^a : La vispa Teresa

mdl,v1^a : La vispa Teresa.

| mhu, mpu, mdu (U = maiuscolo, upper case)

mhu,v1^a: LA VISPA TERESA

| Vn, Vn^x (contenuto di un campo/sottocampo)

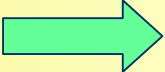
| Dn, Dn^x, Nn, Nn^x (presenza/assenza di un campo/sottocampo)

## Il linguaggio di formattazione 2

| Stringhe incondizionate: stampate sempre ‘...’

Es. ‘Biblioteca Comunale Arcobaleno’

| Stringhe condizionate: stampate se esiste (Dn)/manca (Nn) un campo/sottocampo “...” “...”**Dn** “...”**Nn**

Es. “CDD: “d16,v16  CDD: 945.091

“Manca collocazione”n22

| Stringhe ripetibili: stampate per ogni occorrenza di un campo ripetibile |...| (**Vn|...|**) (**|...|+Vn**) (**Vn+|...|**)

Es. (| ; |+v1^a,| : |v1^e)

Il giardino storico : problemi di indagine : atti del convegno



## Il linguaggio di formattazione 3

|...| (Vn|...|) (|...|+Vn) (Vn+|...|)

Es.

(| ; |v1^a,| : |v1^e)

; Il giardino storico : problemi di indagine : atti del convegno

(| ; |+v1^a,| : |v1^e)

Il giardino storico : problemi di indagine : atti del convegno

| Comandi per spaziature

/ a capo, se la riga precedente è piena

# a capo e lascia una riga vuota

| MFN per visualizzare il mfn (numero) del record

## Il linguaggio di formattazione 4

I Cicli condizionali **IF ... THEN ... ELSE ...FI**

Si utilizzano gli stessi operatori della ricerca sequenziale sia nel display che nelle FST

P(Vn), A(Vn), :, =, >, <, <>, >=, <=

IF a(v15) and a(v16) then 'Manca semantica' FI

IF v21^a>='20070101' then 'Nuove accessioni' FI

IF v23:'v' then 'Scheda verificata: 'mfn FI

# Stampa

- | Che cosa:
  - **Visualizzazione corrente**
  - **Solo record marcati (a seguito ricerca)**
  - **Estremi MFN (da/a)**
- | Destinazione:
  - **Stampante**
  - **File ASCII (Windows ANSI) CONSIGLIATO !**
  - **File ASCII (Ms-Dos OEM)**
  - **File Postscript**
- | Formato: **ALL, TECA, Estemporaneo...**

# Stampa - Ordinamento

| Per ordinare i dati o stampare un indice

Decidere su quali elementi fare ordinamento, fino a 4,  
(vedi FST Tavola di selezione dei campi)

Es. 1 0 V9^a, "v9^b – prima chiave ordina per autore, cognome  
nome

2 0 (v1^a/) – seconda chiave, ordina, a parità di autore, per  
titolo

3 0 v4^d – terza chiave, ordina anche per data di pubblicazione

4 0 v22 – quarta chiave, ordina anche per collocazione

# Stampa - Ordinamento

- | Decidere se stampare o no, e se sì quante, le chiavi di ordinamento in testa alla scheda:

## → INTESTAZIONE

- | Decidere se stampare le sole chiavi di ordinamento:

## → INDICE

Formato intestazioni: mhu,v1,/,mhl,v2,/

Stampa in maiuscolo la prima chiave (es. autore), va a capo, toglie maiuscolo, stampa la seconda (es. titolo) e va a capo

**Es. LEOPARDI, GIACOMO**

**I canti**

# Stampa - Ordinamento

## I Esempi

a) Campo non ripetibile (autore principale). Indicatore proc. Intestazione = 0 (non ripete l'intestazione prima di ciascuna scheda, 2 ripete)

V9^a," "v9^b

b) Campo ripetibile (altri autori).

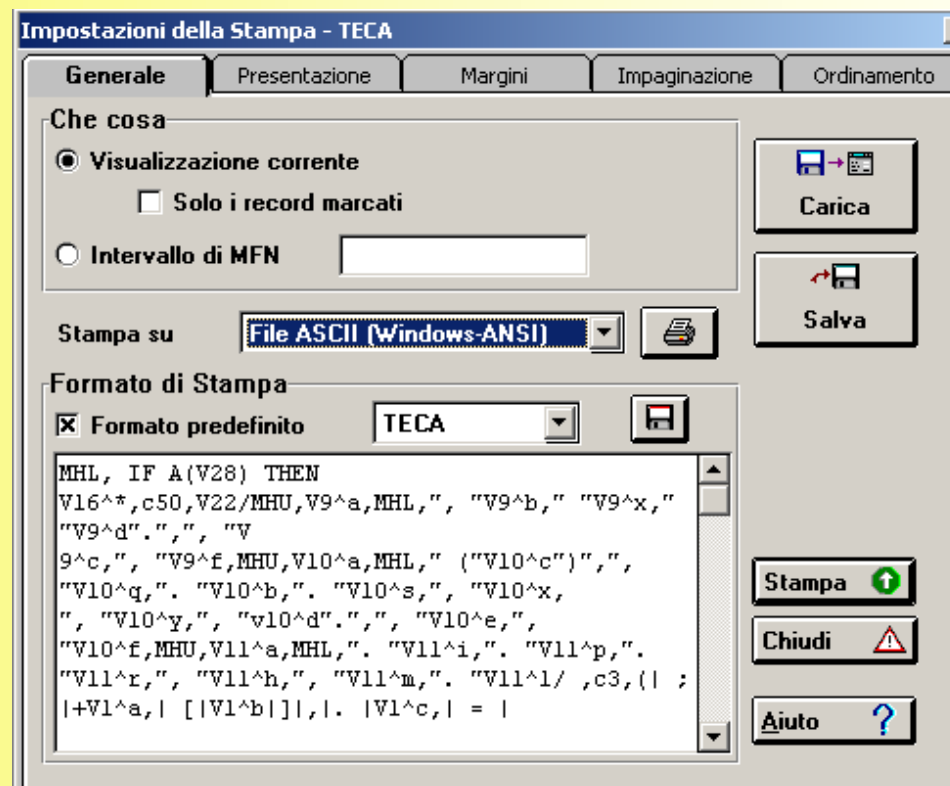
Indicatore proc. Intestazione = 1 (non ripete l'intestazione prima di ciascuna scheda, 3 ripete)

(V12^a,| |v12^b/)

Estrae una chiave di ordinamento per ciascun autore

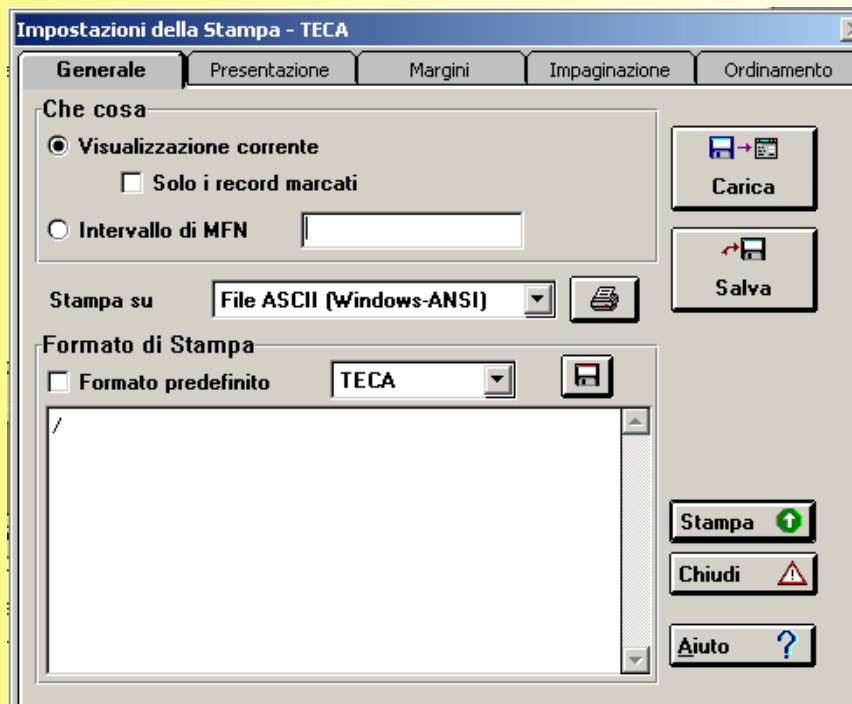
# Stampa – Ordinamento – Schede

Per stampare le schede ordinate selezionare il formato di stampa



# Stampa – Ordinamento - Indici

Per stampare solo la lista ordinata delle chiavi di indice, e non le schede, inserire / nel formato di stampa





# Stampa – Ordinamento - Indici

l Esempio, due chiavi: autore, titolo

Impostazioni della Stampa - TECA

Generale Presentazione Margini Impaginazione **Ordinamento**

N. di Intestazioni: 2 File di Stopword:

Formato Intestaz. mhu, v1/, mh1, v2/

Lungh. Prima Chiave: 150 Indicatore Proc. Intestazione: 0

FST: 1 0 v9^a, "v9^b

Lungh. Seconda Chiave: 150 Indicatore Proc. Intestazione: 1

FST: 2 0 (v1^a/)

Lungh. Terza Chiave: 15 Indicatore Proc. Intestazione: 0

FST:

Lungh. Quarta Chiave: 15 Indicatore Proc. Intestazione: 0

FST:

Stampa Aiuto Chiudi

# Creazione e modifica dei dati

Opzioni della maschera di inserimento del record:

Creare

Copiare

Cancellare

Ripristinare

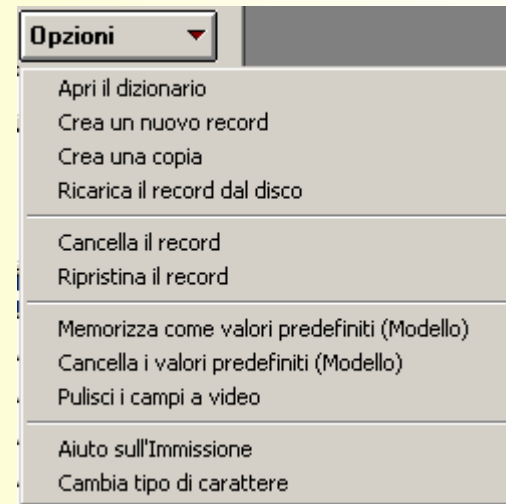
Modello di default

Pulire campi a video

Dizionario (termini già inseriti)

Carattere (formato)

Aiuto



# Creazione e modifica dei dati

## I Modello di default

Consente di definire, in modo temporaneo, una maschera con dati precompilati per l'inserimento.

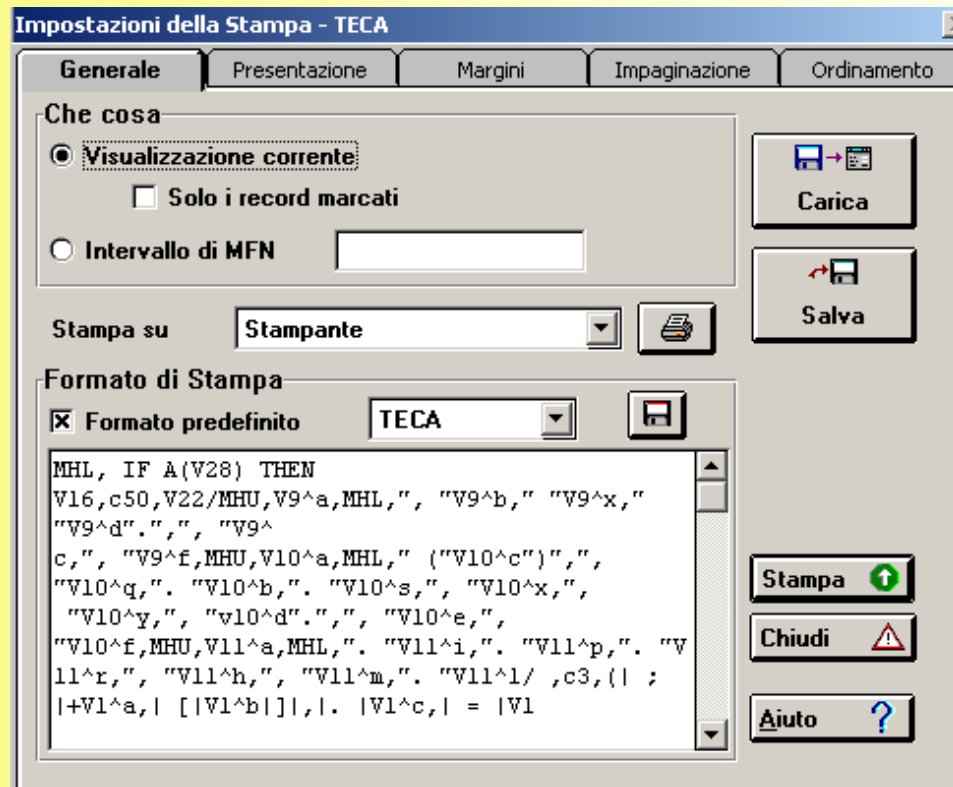
Es. editore; autore; collocazione ....

`^aLeopardi^bGiacomo`

Valido finché non si rimuove con:

Cancella i valori predefiniti (modello)

# La ricerca - Stampa



# La ricerca - Salvataggio

## **Selezionare da menu Ricerca:**

Salva ricerca

Selezionare quale ricerca si salva

Assegnare un nome al file (\*.wsv) in cui si vogliono salvare i risultati

## **Richiamare una Ricerca salvata da menu Ricerca:**

Richiama ricerca salvata

# La ricerca – Export ISO2709

**Dal menu Database selezionare:**  
Esporta

**Assegnare un nome al file (\*.iso) in cui produrre i dati**

**Verificare** che sia preimpostata in voce Esporta l'opzione: Risultato ricerca

# Utility per la correzione dei dati

Aggiungere campo

Sopprimere campo

Sostituire testo

- intervallo sequenziale di record
- risultato di una ricerca

Esportazione XML

Funzioni avanzate – Sblocco del database

# Utility Oraculo

- | Il software Oraculo consente di fare un test diagnostico su un database, rileva record:
  - cancellati
  - bloccati
  - con errori di lettura
  - alterati
  - con caratteri scorretti (es. ASCII <32)
- | Disponibile su:  
<http://www.control.com.br/oraculo.htm>



# Utility Mstrcv2

- | Mstrcv2.exe, distribuito con la versione di CDS/ISIS per Ms-Dos, consente di:

recuperare master file danneggiati, ad esempio dopo un azzeramento del database o danni provocati da malfunzionamenti di una rete

Richiede:

MST: inserire il nome del file mst (es. teca.mst)

XRF: inserire il nome del file xrf (es. teca.xrf)

MaxMfn: indicare il numero totale dei record esistenti